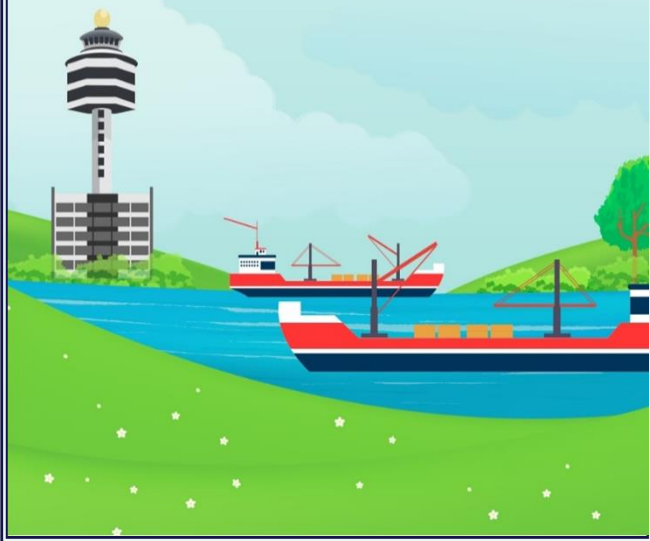




## ท่าเรืออุตสาหกรรมมาบตาพุด

การนิคมอุตสาหกรรมแห่งประเทศไทย (กนอ.) ได้ตระหนักถึงความสำคัญของการพัฒนาอุตสาหกรรมที่ยั่งยืน เพื่อสร้างความเจริญเติบโตให้แก่เศรษฐกิจของประเทศไทย โดยนำแนวคิด “Industrial Ecology หรือ อุตสาหกรรมเชิงนิเวศ” เข้ามาใช้ในการพัฒนานิคมอุตสาหกรรมภายใต้หลักการพึ่งพาอาศัยกัน (Symbiosis) และดำรงอยู่ได้อย่างยั่งยืนของระบบนิเวศวิทยาในธรรมชาติ มาพัฒนาต่อยอดเพื่อให้เหมาะสมกับการพัฒนานิคมอุตสาหกรรมของไทย



**ท่าเรืออุตสาหกรรมมาบตาพุด**  
ปัจจุบันมีพื้นที่ 2,870 ไร่ แบ่งเป็นพื้นที่ระยะ 1 ประมาณ 1,400 ไร่ และพื้นที่ระยะ 2 ประมาณ 1,470 ไร่ โดยมีท่าเทียบเรือรวม 12 ท่า แบ่งเป็นท่าเทียบเรือสาธารณะ จำนวน 3 แห่ง ท่าเทียบเรือเฉพาะกิจ จำนวน 9 แห่ง



**ท่าเรือสาธารณะ:** ท่าเรือที่เปิดให้บริการแก่ลูกค้าทั่วไป โดยการนิคมอุตสาหกรรมแห่งประเทศไทยจะเป็นผู้ลงทุนก่อสร้างสิ่งอำนวยความสะดวกพื้นฐานรวมทั้งท่าเทียบเรือ

**ท่าเรือเฉพาะกิจ:** ท่าเรือที่จำกัดผู้มาใช้บริการเฉพาะในกลุ่มของผู้ประกอบการเท่านั้น ผู้ใช้บริการต้องเป็นผู้มีสัญญาร่วมพัฒนาท่าเรือกับการนิคมอุตสาหกรรมแห่งประเทศไทย โดยเอกชนต้องลงทุนก่อสร้างท่าเทียบเรือ

### ท่าเรืออุตสาหกรรมมาบตาพุด

ให้ความสำคัญต่อการบริหารจัดการ ด้านสิ่งแวดล้อม ความปลอดภัย อาชีวอนามัยและพลังงาน โดยปฏิบัติตามกฎหมายและมาตรฐานอย่างเคร่งครัด รวมทั้งนำหลักธรรมาภิบาล สิ่งแวดล้อมการมีส่วนร่วมของประชาชน และนำมาตรฐานสากล ISO14001 มาประยุกต์ใช้ เพื่อกำกับและควบคุมให้มีผลกระทบต่อสิ่งแวดล้อมน้อยที่สุดในขณะที่มีความปลอดภัยสูงสุดในขณะที่มีความปลอดภัยสูงสุด นอกจากนี้ยังสนับสนุนการเป็นอุตสาหกรรมสีเขียว (Green Industry) ซึ่งเป็นอุตสาหกรรมที่ยึดมั่นในการประกอบกิจการที่เป็นมิตรต่อสิ่งแวดล้อม และคำนึงถึงความรับผิดชอบต่อสังคมและชุมชนเพื่อมุ่งสู่การพัฒนาอุตสาหกรรมอย่างยั่งยืน

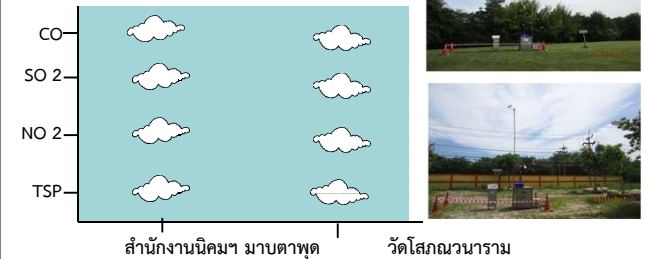


ด้านบริหารจัดการสิ่งแวดล้อม  
สำนักงานท่าเรืออุตสาหกรรมมาบตาพุด  
ได้รับการรับรองการเป็นเมืองอุตสาหกรรม  
เชิงนิเวศ ระดับ Eco Champion ประจำปี 2560



ผลการติดตามตรวจสอบคุณภาพสิ่งแวดล้อม  
ระหว่างเดือนกรกฎาคม - ธันวาคม 2560

- 1. การตรวจวัดคุณภาพอากาศในบรรยากาศ จำนวน 2 สถานี  
1 สำนักงานนิคมอุตสาหกรรมมาบตาพุด  
2 วัดโสภณวนาราม



อยู่ในเกณฑ์ ต่ำมาก    อยู่ในเกณฑ์ ต่ำ  
อยู่ในเกณฑ์ ปานกลาง    อยู่ในเกณฑ์ สูง    อยู่ในเกณฑ์ ต้องแก้ไข

- 2. การตรวจวัดระดับเสียงโดยทั่วไป จำนวน 4 สถานี  
1 พื้นที่ถมทะเลด้านตะวันออก  
2 พื้นที่ถมทะเลด้านตะวันตก  
3 สำนักงานนิคม มาบตาพุด  
4 บริษัท ไทยแห่งคิเตอร์มินัล จำกัด

พบว่า มีค่าอยู่ในเกณฑ์มาตรฐาน



3. การตรวจวัดคุณภาพน้ำทะเล จำนวน 18 สถานี



ดัชนีที่ตรวจวัด ประกอบด้วย 25 พารามิเตอร์ ดังนี้  
 ความลึก pH อุณหภูมิ ความโปร่งใส ความเค็ม ความขุ่น ค่าการนำไฟฟ้า  
 สารแขวนลอย สารละลายทั้งหมด ค่าออกซิเจนละลาย (DO) BOD COD  
 น้ำมันและไขมัน ซัลไฟด์ ฟอสเฟต ไนเตรท ไซยาไนต์ ฟีนอล บีโตรีเลียม  
 ไฮโดรคาร์บอน กลุ่มโลหะหนัก และโคลิฟอร์มแบคทีเรีย

ตรวจวัดชีวภาพทางทะเล

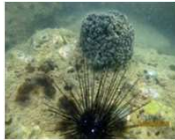
- จำนวนรวม 11 สถานี โดยทำการตรวจวัด ผลผลิตเบื้องต้น ชีวภาพทางทะเล  
 ได้แก่ แพลงก์ตอน สัตว์หน้าดิน ไข่และตัวอ่อน 1

การสำรวจแนวปะการัง

- บริเวณทิศตะวันตกเฉียงเหนือของเกาะสะเก็ด และบริเวณเกาะหินใหญ่ (ทั้ง 4 ทิศ)



ปะการังสมองร่องใหญ่



ดอกไม้พรมเล็ก  
ฟองน้ำ และเม่นทะเล



ปลิงทะเล แม่นทะเล  
และซากปะการัง



กัลปังหา



ปะการังจาน



หอยเบี้ยและปะการังโขด



ดอกไม้พรมใหญ่และฟองน้ำ

MAPTAPHUT INDUSTRIAL PORT

สำนักงานท่าเรืออุตสาหกรรมมาบตาพุด



กิจกรรมมวลชนสัมพันธ์ ร่วมกันอาสาพัฒนาสังคม



♥ วันที่ 21 กรกฎาคม 2560 สำนักงานท่าเรืออุตสาหกรรมมาบตาพุด  
 ร่วมกับสำนักงานเจ้าท่าภูมิภาค สาขาระยอง หน่วยงานกรมประมง สำนักงานบริหาร  
 ทรัพยากรทางทะเลชายฝั่งที่ 1 และผู้ประกอบการในพื้นที่ท่าเรืออุตสาหกรรม  
 มาบตาพุด จัดโครงการ "รณรงค์ทำประมงปลอดภัย ประจำปี 2560" (กนอ.สัญจร)  
 ณ กลุ่มประมงเรือเล็กที่บ้านปลา-อู่ตะเภาสามัคคี



♥ วันที่ 9 สิงหาคม 2560 มอบอุปกรณ์ช่วยพยุงยาโรคหอบหืด (Thai Kid  
 Spacer) ให้แก่ โรงพยาบาลเฉลิมพระเกียรติสมเด็จพระเทพรัตนราชสุดาฯ  
 สยามบรมราชกุมารี จำนวน 200 ชุด และ โรงพยาบาลระยอง จำนวน 200 ชุด



♥ วันที่ 16 กันยายน 2560 การนิคมอุตสาหกรรมแห่งประเทศไทย ร่วมกับ  
 ผู้ประกอบการนิคมและท่าเรือพื้นที่มาบตาพุดคอมเพล็กซ์จัดกิจกรรมเก็บขยะ  
 ชายหาดสากล ประจำปี 2560 (International Coastal Cleanup Day :  
 ICC) 2017 ณ ชายหาดแม่รำพึง และหาดปลา จระยอง



♥ วันที่ 19 ตุลาคม 2560 ร่วมกันจัดกิจกรรมปล่อยพันธุ์สัตว์น้ำ ถวายเป็น  
 พระราชกุศล พระบาทสมเด็จพระปรมินทรมหาภูมิพลอดุลยเดชฯ



นโยบายด้านการแสดงความรับผิดชอบต่อสังคมของ กนอ.



1. เป็นองค์กรผู้นำในการอนุรักษ์ทรัพยากรธรรมชาติ พัฒนา  
 คุณภาพชีวิต และสิ่งแวดล้อม โดยยึดหลักธรรมาภิบาลใน  
 การดำเนินงาน เพื่อให้นิคมอุตสาหกรรมสามารถอยู่ร่วมกับ  
 สังคมและชุมชนด้วยความเกื้อกูลและยั่งยืน
2. บริหารจัดการด้วยความโปร่งใส เป็นธรรม มีจริยธรรม  
 โดยคำนึงถึงสิทธิมนุษยชนขั้นพื้นฐาน และประโยชน์ของผู้มี  
 ส่วนได้ส่วนเสีย
3. ส่งเสริมการพัฒนาชุมชนและสังคมที่ยั่งยืน โดยเน้นการ  
 มีส่วนร่วมของประชาชน และผู้มีส่วนได้ส่วนเสียควบคู่ไปกับ  
 การเสริมสร้างประสิทธิภาพ และการเติบโตขององค์กร
4. ให้ความสำคัญในการป้องกัน และบรรเทาผลกระทบด้าน  
 สิ่งแวดล้อม โดยยึดมั่นตามมาตรฐานสากล หรือตามที่  
 กฎหมายกำหนด
5. เสริมสร้างวัฒนธรรมองค์กรในด้านความรับผิดชอบต่อ  
 สังคมอย่างเป็นรูปธรรมแก่ผู้บริหารและพนักงานทุกระดับ

